



Jean-François Lacalmontie, « jeu d'enfant » 100x100 cm



Philippe Rivemale, « sidération » 99 x 89 cm

Carte blanche à Christian Bonnefoi

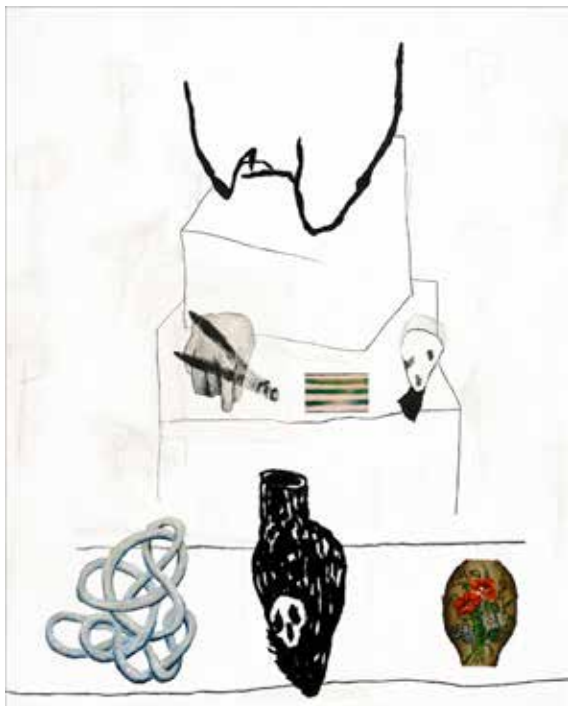
Exposition du 18 janvier au 11 mars 2017

Dossier de presse

6, Cité de l'Ameublement — Paris 11
mail. uni-ver@orange.fr
tel. + 33 (0) 1 43 67 00 67
web. galerieuniver.com

galerie **UNIVER**
/ Colette Colla

Carte blanche à Christian Bonnefoi



Jean François Lacalmontie, « statue morte » collages, tapisserie, huile et fusain sur toile, 200 x 160 cm, 2016



Philippe Rivemale, *Le trac*, 200 x 200 cm, Encre et peinture sur papier maroufflé sur toile

La galerie Univer / Colette Colla donne carte blanche à Christian Bonnefoi. L'artiste a choisi de présenter le travail de Jean-François Lacalmontie et Philippe Rivemale. Christian Bonnefoi sera aussi présent sur les murs à cette occasion.

Vernissage

Jeudi 19 janvier 2017

6 cité de l'ameublement - 75011 Paris

Exposition du 18 janvier au 11 mars 2017

Du mercredi au samedi de 14h à 19h

Contact Presse Univer / Colette Colla

Colette Colla

tel. + 33 (0) 1 43 67 00 67

mail. uni-ver@orange.fr

galerie **UNIVER**
/ Colette Colla

Des récits d'images

Christian Bonnefoi



Christian Bonnefoi. © Courtesy of Fondation d'entreprise Hermès.

Il est loin le temps où le peuple de Florence se déplaçait en masse, à pied ou à cheval, pour aller voir les nouvelles créations d'Uccello à Prato. L'art, comme la science, a pris depuis longtemps ses distances à l'égard d'une appréhension simple et directe de l'œuvre : populaire.

Dans le même temps, et comme pour pallier à ce désaccord, par la grâce propre à l'intelligence associée à la subtilité, deux arts populaires ont pris le relais : le cinéma et la bande dessinée, renouant ainsi à la « consommation » de formes telle qu'avait pu la connaître le Moyen-Age et la Renaissance.

Le terme de consommation trouve ici une acception positive : il s'agit d'un aliment particulier dont se nourrit le désir de voir où se rejoignent l'auteur et le spectateur, et suppose donc, comme tout aliment, un continuum, de la production, à l'ingestion et à la digestion.

Ce désir de voir a pour conséquence le plaisir de raconter, c'est à dire la constitution d'un récit qui, plus qu'un décryptage ou une interprétation, est une expérience proposée au spectateur, par laquelle il prend en main l'énigme des signes ou figures dispersées sur la toile ou dans l'espace pour en faire la matière momentanée et active de sa présence au monde.

Le récit plus que la contemplation esthétique est, je crois, l'un des aspects des peintures de Rivemale et de Lacalmontie.



Philippe Rivemale, *Rataxes chez le Piranèse*, 130 x 162 cm, Encre et peinture sur papier marouflé sur toile

Chacun l'aborde à sa façon.

Rivemale traverse l'Enfer de Dante avec Reiser plutôt que Virgile comme guide, accumulant les désastres de peinture avec le savoir et les techniques les plus sophistiquées de l'abstraction. Mais ces masses mouvantes et dispersées, souvent en noir et blanc, ne sont pas là pour elles-mêmes : elles ne se referment pas, comme un tableau, sur leur propre histoire qui est l'affaire exclusive du peintre ; ce qui domine en elles ce sont les failles par lesquelles l'inattendu se pointe et demande une survie que seul le spectateur peut lui donner en le prolongeant dans son propre imaginaire par la force du récit. Comme dans la Divine Comédie ou les damnés s'adressent au poète en le questionnant : « qui es-tu, toi dont le corps a conservé son ombre ».



Jean-François Lacalmontie, « Mur de 510 dessins, 2000/2005 » Exposition galerie l'Agart, Amilly, 2013.

Lacalmontie, aborde de manière frontale la place du récit que l'image tient comme un secret dans ses replis. L'une de ses dernières séries peintes portent le titre de « Récit policier ». On y voit des pistolets, des rasoirs, des peaux de panthères et d'innombrables figures qui sont comme le relevé d'indices d'une scène de crime. Mais c'est plutôt le chevalier Dupin que le commissaire Maigret qui pourra dépatouiller l'affaire.

L'activité de dessins, quasiment compulsive, caractérise encore plus profondément la place du récit. Dans une récente exposition il installe sur un mur cinq cents dessins de petit format ; on y repère des figures (têtes de morts, vases, objets divers , etc...), des signes, des hiéroglyphes, des notes « sténos », des graffiti ... soit à peu près tout ce que le dessin et l'écriture peuvent produire, avec leur variante stylistique qui va de l'art brut à l'art géométrique, du dessin d'enfant au suprématisme, de l'abstraction à la figuration réaliste.

Dans les deux cas la place de l'énigme qui caractérise le récit trouve une configuration particulière. L'énigme n'est plus la chose à déchiffrer. Elle est le mouvement même qui nous anime. Son secret réside dans la durée. C'est l'horizon vers lequel Charlot se dirige à la fin du film.

Philippe Rivemale



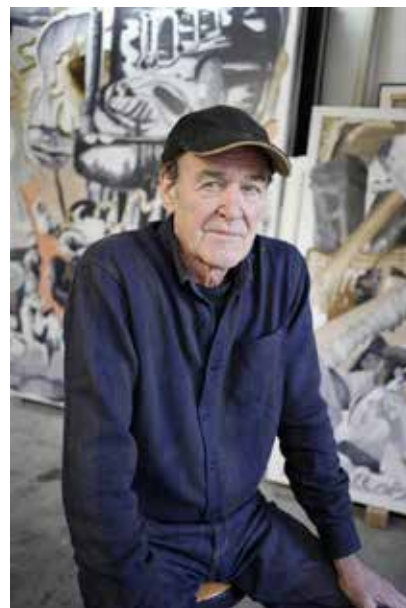
Peon in fitting room, 200 x 200 cm, Encre et peinture sur papier marouflé sur toile.

Philippe Rivemale

Né à Paris, le 10 janvier 1947.
Vit et travaille à PIFFONDS (Yonne)

EXPOSITIONS COLLECTIVES

2016 « Pour continuer à finir » AGART
2015 « Les sièges de l'art » AGART
2009 Multiples (estampes) AGART
Dessin Galerie Abelard (Sens)
2004 « Dix Céramiques de Peintres » L'AGART (Amilly)
2002 Exposition « Autour de Victor Hugo »
(Orangerie des Musées de Sens)
1997 Exposition « Réveillons-nous »
Organisée par Galerie Météo (Paris)
1992 30 Artistes Exposit au Moulin du Roi (Sens)
1991 Closerie des Lilas (Paris)
1988 Foire de Gand (LINEART)
Atelier de la Conque (Flayosc, Var)
1987 Galerie MIROIR D'ENCRE (Bruxelles)
1985 Fresque CAEN-CAEN avec NOUVEAU MIXAGE
1983 Galerie GLEMMINGE (Suède)
Galerie CREATIS (Paris)
1981 Foire de Bâle (VERRIERE)
1979 Galerie VERRIERE (Lyon)
1978 Galerie BUCHOLZ (Munchen R F A)



EXPOSITIONS PERSONNELLES

2012 Orangerie des Musées de Sens
2009 GALERIE DES DOCKS (Nice)
2005-Maison Abraham (Musées de Sens)
1992 FEIN ARTS Galery (Bruxelles)
1991 Galerie DU CENTRE (Paris)
1990 I.F.A.L. (Mexico)
Galerie JEAN LOUIS SILVE (Valle de bravo) Mexique
1989 Galerie MIROIR D'ENCRE (Bruxelles)
LINEART (Gand)
1985 Galerie MIROIR D'ENCRE (Bruxelles)
1985 Galerie SAMY KINGE (Paris)
1980 CENTRE CULTUREL du XIV à Paris (Avec J.Chemay)

Collections d'Etat : FNAC 1984.

Collections Privées : France-Etranger.

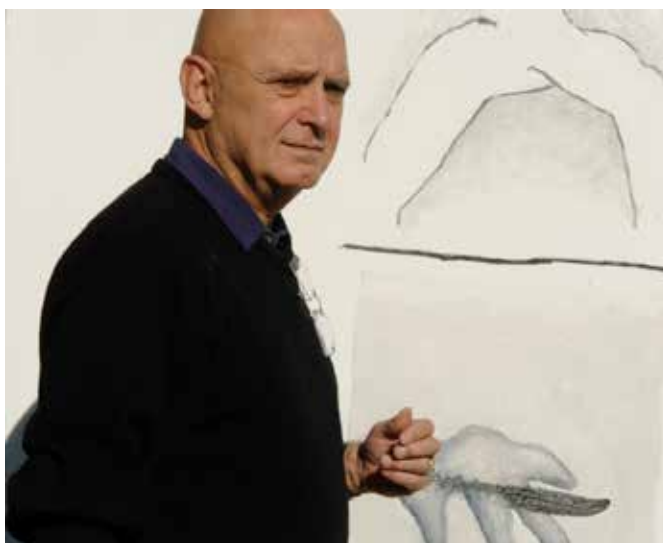
Artothèque Auxerre 2009 / Artothèque de Lyon 2008

Jean-François Lacalmontie



« histoire de peinture » collages, tapisserie, huile et fusain sur toile, 200 x 150 cm, 2016

Jean-François Lacalmontie



Vit et travaille à Vitry aux Loges.

Musée des Beaux Arts Nantes, Musée Fesh, Frac Picardie, Dashanzi Beijing, Abbaye de Royaumont, Musée des Beaux Arts Mulhouse, Abbaye de Meymac, Fiac, Musée des arts décoratifs Paris, Orangerie du Luxembourg, Musée des Augustins Toulouse, Musée Bonnat Bayonne, Fnac, Frac Poitou Charente, Frac Corse, Fonds Départemental d'Art Contemporain Bobigny, Frac Limousin, Opéra comique, les Gobelins, Gérard-Julien Salvy France culture, Philippe Dagen, Elisabeth Vedrenne, Claude Minière, Michel Enrici, Franck Popper, Pierre Giquel, Alain Bonfand, France Huser, Olivier Kaepelin, Jean-Luc Marion, Louis Marin, Daniel Dobbels, Loïc Malle, Ramon Tio Bellido, Françoise Claire Prodhon, Catherine Grout, Philippe Piguet, Christian Bonnefoi, Gabrielle Maubrie, Marwan Hoss, Zabriskie, Samia Saouma, Gabrielle Bryers NY, l'Agart, le Monde, le Figaro, Beaux Arts Magazine, Cimaïse, Art Press, Libération, Décoration internationale, Flash Art, Le Nouvel Observateur, Editions de la Différence, Editions du Regard...

La Galerie Univer / Colette Colla

La Galerie Univer / Colette Colla s'est installée en 2006 à Faidherbe-Chaligny dans l'est parisien. Espace lumineux et spacieux, organisé autour d'un patio ouvert aux visiteurs, la galerie Univer est un lieu ouvert et accueillant, où les artistes exposés affichent leurs empreintes et leurs regards du monde. Peintures, sculptures, gravures et estampes, photographies : aucune école ne s'impose, aucune technique ou thématique particulière ne guident les choix de Colette Colla plutôt à la recherche d'un art qui s'inscrit dans le mouvement et dans la pensée d'un art engagé. Chaque année trois à quatre grandes expositions sont montrées, et en parallèle, des accrochages permettent de découvrir un grand nombre d'artistes.

Parmi les artistes de la Galerie Univer / Colette Colla figurent entre-autres Marc Ronet, Monique Tello, Jean-Pierre Pincemin, Pierre-Marc de Biasi, James Coignard, Michel Haas, Hervé di Rosa, Gilles Teboul, Joseph Choï, Jean-Paul Marcheschi, Antonio Segui, Leandro Berra, Gilles Molinier, François Jalain, Carol Munder, Marinette Cueco ...



Vernissage

Jeudi 19 janvier 2017

Exposition du 18 janvier au 11 mars 2017

Du mercredi au samedi de 14h à 19h

Contact Presse Univer / Colette Colla

Colette Colla

tel. + 33 (0) 1 43 67 00 67

mail. uni-ver@orange.fr

web. www.galerieuniver.com

galerie **UNIVER**
/ Colette Colla